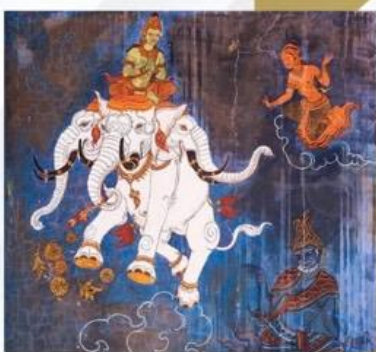




# แผนการจัดการเรียนรู้ กลุ่มสาระการเรียนรู้ภาษาไทย ชั้นมัธยมศึกษาปีที่ ๓

## หน่วยการเรียนรู้

### เรื่อง ทักษะการอ่าน



## นางสาวกิตยาภัทรลมเชย

ตำแหน่งครู วิทยฐานะ ครูชำนาญการ

### โรงเรียนบ้านสะเดาใหญ่

สังกัดสำนักงานเขตพื้นที่การศึกษาประถมศึกษาศรีสะเกษ เขต ๓

สังกัดสำนักงานคณะกรรมการการศึกษาขั้นพื้นฐาน

กระทรวงศึกษาธิการ



## หน่วยการเรียนรู้ทักษะการอ่านเรื่อง การอ่านจับใจความจากสื่อต่าง ๆ

### แผนการจัดการเรียนรู้ที่ ๒

ชั้นมัธยมศึกษาปีที่ ๓

เวลาเรียน ๕ ชั่วโมง

### เรื่อง การอ่านจับใจความสำคัญ

ผู้สอน นางสาวกิตยาภัทร์ ลมเชย



#### ม.๓

### มาตรฐานการเรียนรู้และตัวชี้วัด

#### มาตรฐานการเรียนรู้

มาตรฐาน ท ๑.๑ ใช้กระบวนการอ่านสร้างความรู้และความคิดเพื่อนำไปใช้ตัดสินใจ แก้ปัญหาในการดำเนินชีวิต และมีนิสัยรักการอ่าน

#### ตัวชี้วัด

ท ๑.๑ ม. ๓/๓ ระบุใจความสำคัญและรายละเอียดของข้อมูลที่สนับสนุนเรื่องที่อ่าน

ท ๑.๑ ม. ๓/๑๐ มีมารยาทในการอ่าน



### จุดประสงค์การเรียนรู้

๑. อธิบายหลักการอ่านจับใจความสำคัญจากเรื่องที่อ่านได้ (K)
๒. อ่านจับใจความสำคัญจากสื่อต่างๆ ได้ (P)
๓. เห็นความสำคัญของการอ่านจับใจความสำคัญและตระหนักถึงมารยาทในการอ่าน (A)



### สาระสำคัญ

การอ่านจับใจความสำคัญ เป็นพื้นฐานการอ่านที่จำเป็นสำหรับการใช้ศึกษาหาความรู้ โดยผู้อ่านจะต้องอ่านเรื่องทั้งหมดก่อน แล้วระบุใจความสำคัญหรือสาระสำคัญของเรื่องที่อ่าน ผู้อ่านควรฝึกฝนการอ่านให้เกิดความชำนาญเพื่อสามารถอ่านจับใจความสำคัญในงานเขียนประเภทต่าง ๆ ได้



## สาระการเรียนรู้

การอ่านจับใจความสำคัญและรายละเอียดของข้อมูลที่สนับสนุนจากเรื่องที่อ่าน



## สมรรถนะสำคัญของผู้เรียน

๑. ความสามารถในการสื่อสาร
๒. ความสามารถในการคิด
๓. ความสามารถในการแก้ปัญหา
๔. ความสามารถในการใช้ทักษะชีวิต
๕. ความสามารถในการใช้เทคโนโลยี



## คุณลักษณะอันพึงประสงค์

๑. ใฝ่เรียนรู้
๒. มุ่งมั่นในการทำงาน
๓. รักความเป็นไทย



## คำถามสำคัญ

๑. นักเรียนสามารถนำการอ่านจับใจความสำคัญไปใช้ในชีวิตประจำวันได้อย่างไร
๒. การอ่านจับใจความสำคัญมีประโยชน์อย่างไร



## การจัดกิจกรรมการเรียนรู้ (ชั่วโมงที่ ๑)



### ขั้นสังเกต รวบรวมข้อมูล (Gathering)

๑. นักเรียนร่วมกันสนทนาเกี่ยวกับวิธีการอ่านหนังสือให้เข้าใจและจับใจความได้ถูกต้อง โดยให้ผู้แทนนักเรียนที่ชอบอ่านหนังสือบอกเคล็ดลับที่ทำให้อ่านหนังสือเร็ว เข้าใจ และจดจำได้ง่าย จากนั้นร่วมกันตอบคำถาม ดังนี้

๑.๑ การอ่านหนังสือแล้วไม่เข้าใจ เกิดจากสาเหตุใด

(ตัวอย่างคำตอบ - ไม่เข้าใจความหมายของคำหรือข้อความที่อ่าน

- ผู้อ่านมีปัญหาทางการอ่าน เช่น อ่านหนังสือไม่ออก

- ผู้อ่านไม่สามารถสรุปใจความสำคัญของเรื่องที่อ่านได้

- ฯลฯ)

๑.๒ การอ่านที่ช่วยให้เข้าใจสาระสำคัญของเรื่องคือการอ่านรูปแบบใด

(ตัวอย่างคำตอบ การอ่านจับใจความสำคัญ)

๒. นักเรียนศึกษาและรวบรวมข้อมูลเกี่ยวกับการระบุใจความสำคัญและรายละเอียดของข้อมูลที่สนับสนุน จากแหล่งการเรียนรู้ต่าง ๆ เช่น หนังสือเรียน อินเทอร์เน็ต ใบบความรู้



### ขั้นคิดวิเคราะห์และสรุปความรู้ (Processing)

๓. นักเรียนอ่านแถบข้อความหน้าชั้นเรียน ช่วยกันวิเคราะห์ใจความสำคัญของข้อความและจุดที่พบใจความสำคัญ

ตัวอย่างแถบข้อความ

แถบข้อความที่ ๑

ความสมบูรณ์ของชีวิตมาจากความเข้าใจชีวิตพื้นฐาน คือเข้าใจธรรมชาติ เข้าใจความเป็นมนุษย์ และความสัมพันธ์เกื้อกูลกันระหว่างมนุษย์กับมนุษย์ และมนุษย์กับธรรมชาติ มีความรัก ความเมตตาต่อเพื่อนมนุษย์และธรรมชาติอย่างจริงใจ

การใช้ภาษาไทย : จุไรรัตน์ ลักษณะศิริ และบาหยัน อิมสำราญ

## แถบข้อความที่ ๒

ความเครียดทำให้เพิ่มฮอร์โมนอะดรีนาลีนในเลือด ทำให้หัวใจเต้นเร็ว เส้นเลือดบีบตัว กล้ามเนื้อแข็งตึง ระบบย่อยอาหารผิดปกติ เกิดอาการปวดหัว ปวดท้อง ใจสั่น แข็งขาอ่อนแรง ความเครียดจึงเป็นตัวการให้แก่เร็ว

การใช้ภาษาไทย : จุไรรัตน์ ลักษณะศิริ และบาทยัน อิมสำราญ

แล้วร่วมกันแสดงความคิดเห็นโดยตอบคำถาม ดังนี้

๓.๑ แถบข้อความที่ ๑ มีใจความสำคัญว่าอย่างไร และอยู่ส่วนใดของข้อความ

(ตัวอย่างคำตอบ ใจความสำคัญ คือ ความสมบูรณ์ของชีวิตมาจากความเข้าใจชีวิตพื้นฐาน

ซึ่งพบใจความสำคัญในส่วนต้นของข้อความ)

๓.๒ แถบข้อความที่ ๒ มีใจความสำคัญว่าอย่างไร และอยู่ส่วนใดของข้อความ

(ตัวอย่างคำตอบ ใจความสำคัญ คือ ความเครียดทำให้แก่เร็ว ซึ่งพบใจความสำคัญในส่วนท้าย

ของข้อความ)

๓.๓ นักเรียนใช้วิธีการใดเพื่อสรุปใจความสำคัญของข้อความ

(ตัวอย่างคำตอบ อ่านข้อความทั้งหมดแล้วจึงแยกส่วนที่เป็นรายละเอียดของข้อความหรือส่วนที่

ขยายใจความสำคัญ จากนั้นสรุปใจความสำคัญเป็นข้อความสั้น ๆ)

๔. นักเรียนแบ่งกลุ่มตามความเหมาะสมเล่นเกม “ต้นไม้บอกใจความ” โดยแต่ละกลุ่มรับแถบข้อความ กลุ่มละ ๑ ชุด ร่วมกันวิเคราะห์ใจความสำคัญและรายละเอียดของข้อมูลที่สนับสนุน นำมาเขียนลงในกระดาษสีเหลืองแทนส่วนลำต้นของต้นไม้เพื่อระบุใจความสำคัญ และเขียนลงในกระดาษสีเขียวแทนส่วนของใบไม้ เพื่อระบุรายละเอียดของข้อมูลที่สนับสนุน จากนั้นให้ผู้แทนนักเรียนนำมาติดบนภาพต้นไม้หน้าชั้นเรียน นักเรียนร่วมกันตรวจสอบความถูกต้อง

### ตัวอย่างแถบข้อความ

#### ข้อความที่ ๑

การรับประทานอาหารเข้าอย่างสม่ำเสมออาจช่วยลดความเสี่ยงต่อการเกิดโรคเส้นเลือดสมองและโรคหัวใจได้ด้วย เพราะในตอนเช้า เลือดของเรามีความเข้มข้นสูง อาจทำให้เส้นเลือดที่ส่งไปเลี้ยงสมอง หรือหัวใจอุดตันได้ แต่ถ้ารับประทานอาหารเข้า จะช่วยให้ระดับความเข้มข้นในเลือดเจือจางลงได้

ที่มา : <http://www.n3k.in.th>

## ข้อความที่ ๒

วิธีการลดปริมาณฝุ่นละอองที่ดีที่สุด คือ ประชาชนต้องมีจิตสำนึกร่วมกัน เพื่อลดกิจกรรมที่เสี่ยงต่อการเพิ่มขึ้นของฝุ่นละออง เช่น ลดการจุกจุก ลดการเผาขยะ ซึ่งจะเพิ่มปริมาณฝุ่นเป็นจำนวนมาก สำหรับการป้องกันตนเองให้ใส่หน้ากากอนามัย ป้องกันฝุ่นละอองที่เหมาะสม ไม่ใช่หน้ากากอนามัยที่ไม่สามารถป้องกันฝุ่นละอองขนาดเล็กในระดับ ๒.๕ ไมครอนได้ แต่ต้องใช้หน้ากากมาตรฐาน N๙๕ จะมีประสิทธิภาพมากกว่า

ที่มา : <http://cigna.co.th>

## ข้อความที่ ๓

ดอกไม้ไฟ คือ วัตถุสำหรับจุดในงานต่าง ๆ อาจทำด้วยกระดาษ ไม้อัด หรือ ไม้ไผ่ ดอกไม้ไฟเหล่านี้เมื่อจุดไฟแล้วจะพุ่งไฟออกมาในลักษณะต่างกัน บางก็อยู่กับที่ บางก็เคลื่อนที่มีสีสันสวยงาม บางก็มีเสียงดังมาก เชื่อกันว่าประเพณีจุดดอกไม้ไฟนี้มีมาตั้งแต่สมัยสุโขทัย

แบบฝึกทักษะการอ่านจับใจความสำคัญเพื่อพัฒนาการอ่าน : กณดินันท์ ลีสี

(ตัวอย่างคำตอบ **ข้อความที่ ๑** ใจความสำคัญ คือ การรับประทานอาหารเข้าอย่างสม่ำเสมอ ช่วยลดความเสี่ยงต่อการเกิดโรคเส้นเลือดสมองและโรคหัวใจได้

**รายละเอียดสนับสนุน** คือ ตอนเช้าเลือดจะมีความเข้มข้นสูงและทำให้เส้นเลือดที่ส่งไปเลี้ยงสมอง หรือหัวใจอุดตันได้ แต่ถ้ารับประทานอาหารเข้าจะช่วยให้ระดับความเข้มข้นในเลือดเจือจางลงได้

**ข้อความที่ ๒** ใจความสำคัญ คือ วิธีการลดปริมาณฝุ่นละอองที่ดีที่สุด คือ ประชาชนต้องร่วมกันลดกิจกรรมที่เสี่ยงต่อการเพิ่มขึ้นของฝุ่นละอองและการป้องกันตนเอง โดยใส่หน้ากากอนามัยป้องกันฝุ่นละอองที่เหมาะสม

**รายละเอียดสนับสนุน** คือ กิจกรรมที่เสี่ยงต่อการเพิ่มขึ้นของฝุ่นละออง เช่น ลดการจุกจุก ลดการเผาขยะ ซึ่งจะเพิ่มปริมาณฝุ่นเป็นจำนวนมาก

- ไม่ใช่หน้ากากอนามัยที่ไม่สามารถป้องกันฝุ่นละอองขนาดเล็กในระดับ ๒.๕ ไมครอนได้ แต่ต้องใช้หน้ากากอนามัยมาตรฐาน N๙๕

**ข้อความที่ ๓** ใจความสำคัญ คือ ดอกไม้ไฟ คือ วัตถุสำหรับจุดในงานต่าง ๆ อาจทำด้วยกระดาษ ไม้อัด หรือไม้ไผ่ เชื่อกันว่าประเพณีจุดดอกไม้ไฟมีมาตั้งแต่สมัยสุโขทัยเป็นเมืองหลวงของไทย

รายละเอียดสนับสนุน คือ ดอกไม้ไฟเหล่านี้เมื่อจุดไฟแล้วจะพุ่งไฟออกมา

ในลักษณะต่างกัน บางก็อยู่กับที่ บางก็เคลื่อนที่มีสีสันสวยงาม บางก็เสียงดังมาก)

๕. นักเรียนร่วมกันสรุปความคิดรวบยอดเกี่ยวกับการอ่านจับใจความสำคัญ ได้ว่า

- การอ่านจับใจความสำคัญ ผู้อ่านต้องอ่านเรื่องทั้งหมดก่อนแล้วระบุใจความสำคัญของเรื่อง โดยพิจารณาส่วนที่เป็นรายละเอียดสนับสนุนร่วมด้วย โดยใจความสำคัญอาจปรากฏอยู่ส่วนต้น ส่วนกลาง หรือส่วนท้ายของข้อความหรือย่อหน้าก็ได้



ขั้นปฏิบัติและสรุปความรู้หลังการปฏิบัติ (Applying and Constructing the Knowledge)

๖. นักเรียนกลุ่มเดิมเลือกอ่านข้อความจากสื่อต่าง ๆ กลุ่มละ ๑ เรื่อง แล้วอ่านจับใจความสำคัญ ในประเด็นต่อไปนี้

- ๑) การอ่านจับใจความจากข้อความต่างๆ
- ๒) การอ่านจับใจความสำคัญจากบทความ
- ๓) การอ่านจับใจความสำคัญจากข่าว
- ๔) การอ่านจับใจความจากสารคดี

กิจกรรมนี้สร้างเสริมทักษะศตวรรษที่ ๒๑ ด้านการร่วมมือทำงานเป็นทีม



๗. นักเรียนอ่านจับใจความสำคัญข้อความที่กำหนด เขียนลงในใบงานที่ ๑๐ เรื่อง การอ่านจับใจความสำคัญ แล้วนำมาแลกเปลี่ยนกับเพื่อนเพื่อตรวจสอบความถูกต้อง

๘. นักเรียนร่วมกันสรุปสิ่งที่เข้าใจเป็นความรู้ร่วมกัน ดังนี้

- การอ่านจับใจความสำคัญเป็นพื้นฐานการอ่านที่จำเป็นสำหรับการใช้ศึกษาหาความรู้ โดยผู้อ่านจะต้องอ่านเรื่องทั้งหมดก่อน แล้วระบุใจความสำคัญหรือสาระสำคัญของเรื่องที่อ่าน ผู้อ่านควรฝึกฝนการอ่านให้เกิดความชำนาญ เพื่อสามารถอ่านจับใจความในงานเขียนประเภทต่าง ๆ ได้



## ขั้นสื่อสารและนำเสนอ (Applying the Communication Skill)

๙. นักเรียนแต่ละกลุ่มนำเสนอการอ่านจับใจความสำคัญจากเรื่องที่อ่านจากสื่อต่าง ๆ เพื่อนกลุ่มอื่นร่วมกันตรวจสอบความถูกต้องครบถ้วนของใจความสำคัญและแสดงความคิดเห็นเพิ่มเติมเกี่ยวกับคุณค่าที่ได้รับจากเรื่อง

๑๐. นักเรียนร่วมกันอภิปรายเกี่ยวกับการอ่านจับใจความในชีวิตประจำวัน โดยตอบคำถาม ดังนี้

- นักเรียนสามารถนำการอ่านจับใจความสำคัญไปใช้ในชีวิตประจำวันได้อย่างไร

(ตัวอย่างคำตอบ นำไปใช้ในการศึกษาหาความรู้หรือรับสารจากสื่อต่าง ๆ โดยการอ่านจับใจความสำคัญเป็นพื้นฐานที่สำคัญในการอ่านงานเขียนทุกประเภท เช่น การอ่านข่าว การอ่านหนังสือ วิชาการ การอ่านบทความ ซึ่งผู้อ่านจะได้รับความรู้และประสบการณ์จากการอ่าน)

๑๑. นักเรียนร่วมกันอภิปรายสรุปเกี่ยวกับวิธีการทำงานให้เห็นการคิดเชิงระบบและวิธีการทำงานที่มีแบบแผน

กิจกรรมนี้สร้างเสริมทักษะศตวรรษที่ ๒๑ ด้านการสื่อสาร



## ขั้นประเมินเพื่อเพิ่มคุณค่าบริการสังคมและจิตสาธารณะ (Self-Regulating)

๑๒. นักเรียนอ่านจับใจความสำคัญงานเขียนประเภทต่าง ๆ นำไปประชาสัมพันธ์ให้ความรู้ผ่านบอร์ดประชาสัมพันธ์ และนำวิดีโอเผยแพร่ตามกลุ่มชั้นม.๓

๑๓. นักเรียนประเมินตนเอง โดยเขียนแสดงความรู้สึกลังการเรียนและหลังการทำกิจกรรมในประเด็นต่อไปนี้

- สิ่งที่นักเรียนได้เรียนรู้ในวันนี้คืออะไร
- นักเรียนมีส่วนร่วมกิจกรรมในกลุ่มมากน้อยเพียงใด
- เพื่อนนักเรียนในกลุ่มมีส่วนร่วมกิจกรรมในกลุ่มมากน้อยเพียงใด
- นักเรียนพึงพอใจกับการเรียนในวันนี้หรือไม่ เพียงใด
- นักเรียนจะนำความรู้ที่ได้นี้ไปใช้ให้เกิดประโยชน์แก่ตนเอง ครอบครัว และสังคมทั่วไปได้อย่างไร

จากนั้นแลกเปลี่ยนตรวจสอบขั้นตอนการทำงานทุกขั้นตอนว่าจะเพิ่มคุณค่าไปสู่สังคม เกิดประโยชน์ต่อสังคมให้มากขึ้นกว่าเดิมในขั้นตอนใดบ้าง สำหรับการทำงานในครั้งต่อไป



## สื่อการเรียนรู้/แหล่งการเรียนรู้

๑. หนังสือเรียน รายวิชาพื้นฐาน ภาษาไทย : หลักภาษาและการใช้ภาษาไทย ชั้นมัธยมศึกษาปีที่ ๓
๒. power point
๓. ใบความรู้
๔. แลบข้อความ
๕. แบบฝึกทักษะการอ่านจับใจความสำคัญ
๖. อุปกรณ์สื่อสาร อินเทอร์เน็ต



## การประเมินการเรียนรู้

๑. ประเมินความรู้ เรื่อง การอ่านจับใจความสำคัญ (K) ด้วยแบบทดสอบ
๒. ประเมินกระบวนการทำงานกลุ่ม (P) ด้วยแบบประเมิน
๓. ประเมินใบงาน เรื่อง การอ่านจับใจความสำคัญ (P) ด้วยแบบประเมิน
๔. ประเมินคุณลักษณะอันพึงประสงค์ ด้านใฝ่เรียนรู้ มุ่งมั่นในการทำงาน รักความเป็นไทย (A) ด้วยแบบประเมิน



## การประเมินการเรียนรู้

๑. ประเมินความรู้ เรื่อง การอ่านจับใจความสำคัญ (K) ด้วยแบบทดสอบ
๒. ประเมินกระบวนการทำงานกลุ่ม (P) ด้วยแบบประเมิน
๓. ประเมินใบงาน เรื่อง การอ่านจับใจความสำคัญ (P) ด้วยแบบประเมิน
๔. ประเมินคุณลักษณะอันพึงประสงค์ ด้านใฝ่เรียนรู้ มุ่งมั่นในการทำงาน รักความเป็นไทย (A) ด้วยแบบประเมิน



## แบบประเมินตามสภาพจริง (Rubrics)

### แบบประเมินกระบวนการทำงานกลุ่ม

รายการการประเมิน	ระดับคุณภาพ			
	๔	๓	๒	๑
กระบวนการทำงานกลุ่ม	มีการกำหนดบทบาทสมาชิกชัดเจน และมีการชี้แจงเป้าหมายการทำงาน มีการปฏิบัติงานร่วมกัน อย่างร่วมมือร่วมใจ พร้อมกับการประเมิน เป็นระยะ ๆ	มีการกำหนดบทบาทสมาชิกชัดเจน มีการชี้แจงเป้าหมาย อย่างชัดเจนและ ปฏิบัติงานร่วมกัน แต่ไม่มีการประเมิน เป็นระยะ ๆ	มีการกำหนดบทบาท เฉพาะหัวหน้า ไม่มีการชี้แจงเป้าหมาย อย่างชัดเจน ปฏิบัติงานร่วมกัน ไม่ครบทุกคน	ไม่มีการกำหนด บทบาทสมาชิก และไม่มี การชี้แจง เป้าหมาย สมาชิก ต่างคนต่างทำงาน

### แบบประเมินใบงาน เรื่อง การอ่านจับใจความสำคัญ

รายการการประเมิน	ระดับคุณภาพ			
	๔	๓	๒	๑
การอ่านจับใจความสำคัญ	ระบุใจความสำคัญและ รายละเอียดได้ถูกต้อง จากการอ่านเพียง ครั้งเดียว	ระบุใจความสำคัญ และรายละเอียดได้ถูกต้อง เมื่อได้อ่านทบทวนอีกครั้ง	ระบุใจความสำคัญได้ บางส่วน เมื่อได้อ่าน ทบทวนอีกครั้ง ต้องมี ผู้แนะนำจึงเข้าใจชัดเจน	ระบุใจความสำคัญไม่ได้ แม้จะอ่านทบทวนเป็น ครั้งที่ ๒ ต้องให้อ่าน อีกครั้งโดยมีผู้แนะนำ จึงสามารถระบุได้

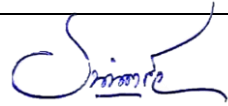
รายละเอียดเกณฑ์การประเมินคุณลักษณะอันพึงประสงค์

รายการประเมิน	คำอธิบายคุณภาพ		
	๒ คะแนน (ดี)	๑ คะแนน (พอใช้)	๐ คะแนน (ปรับปรุง)
ซื่อสัตย์สุจริต	ทำงานอย่างตรงไปตรงมา ยอมรับในข้อผิดพลาด และ ข้อบกพร่องของตนเอง พอใจในสิ่งที่ตนมี	ทำงานอย่างตรงไปตรงมา ไม่ยอมรับในข้อผิดพลาด และข้อบกพร่องของ ตนเอง พอใจในสิ่งที่ตนมี	ไม่ยอมรับในข้อผิดพลาด และข้อบกพร่องของ ตนเองไม่พอใจในสิ่งที่ตนมี
มีวินัย	รู้จักควบคุมอารมณ์ ปฏิบัติตนอยู่ในกฎระเบียบวินัย แต่งกายถูกต้องตามระเบียบของโรงเรียนอยู่เสมอ	ควบคุมอารมณ์บ้าง ปฏิบัติตนอยู่ในกฎระเบียบวินัย แต่งกายไม่ค่อยถูกต้องตามระเบียบของโรงเรียน	ไม่รู้จักควบคุมอารมณ์บ้าง ไม่ปฏิบัติตนอยู่ในกฎระเบียบวินัยน้อย แต่งกายไม่ค่อยถูกต้องตามระเบียบของโรงเรียน
ใฝ่เรียนรู้	เข้าเรียนและส่งงานตรงเวลา ตั้งใจเรียน เอาใจใส่ในการเรียนอยู่เสมอ และมีส่วนร่วมในกิจกรรมการเรียนรู้ทุกกิจกรรม	เข้าเรียนและส่งงานตรงเวลาบาง ตั้งใจเรียนเอาใจใส่ในการเรียนน้อย และมีส่วนร่วมในกิจกรรมการเรียนรู้เป็นบางกิจกรรม	เข้าเรียนไม่ตรงเวลา ไม่ตั้งใจเรียน ไม่เอาใจใส่ในการเรียน และไม่มีส่วนร่วมในกิจกรรมการเรียนรู้
อยู่อย่างพอเพียง	รู้จักใช้ทรัพย์สินของตนเอง และ ทรัพยากรของส่วนรวมอย่าง ประหยัด คุ่มค่า ดูแลเก็บรักษาเป็นอย่างดี	รู้จักใช้ทรัพย์สินของตนเอง และทรัพยากรของส่วนรวม ดูแลรักษาบ้าง	ใช้ทรัพย์สินของตนเอง และทรัพยากรของส่วนรวมอย่างฟุ่มเฟือย ไม่มีการดูแลรักษา
มุ่งมั่นในการทำงาน	ตั้งใจและรับผิดชอบในการปฏิบัติหน้าที่ที่ได้รับมอบหมายให้สำเร็จ มีการปรับปรุงและพัฒนาการทำงานให้ดีขึ้นภายในเวลาที่กำหนด	ตั้งใจและรับผิดชอบในการปฏิบัติหน้าที่ที่ได้รับมอบหมายให้สำเร็จ มีการปรับปรุงและพัฒนาการทำงานให้ดีขึ้น	ตั้งใจและรับผิดชอบในการปฏิบัติหน้าที่ที่ได้รับมอบหมายให้สำเร็จ
รักความเป็นไทย	ปฏิบัติตนเป็นผู้มี มารยาทแบบไทย มีสัมมาคารวะ กตัญญูทักท้วงต่อผู้มีพระคุณ และแต่งกายแบบไทย ด้วยความ ภาคภูมิใจ	ปฏิบัติตนเป็นผู้มี มารยาทแบบไทยมีสัมมาคารวะ ใช้ภาษาไทยและเลขไทย ในการสื่อสารได้ถูกต้องเหมาะสม	ไม่มีสัมมาคารวะ ต่อผู้ใหญ่ และไม่สนใจใช้ ภาษาไทยอย่างถูกต้อง
มีจิตสาธารณะ	มีความเสียสละต่อส่วนรวม อยู่เสมอ ไม่เอาเปรียบไม่เห็นแก่ตัว ช่วยเหลือผู้อื่นด้วยความเต็มใจ	มีความเสียสละต่อส่วนรวมเป็นบางครั้ง ไม่เอาเปรียบไม่เห็นแก่ตัว	ไม่เสียสละเพื่อส่วนรวม ชอบเอาเปรียบผู้อื่น ค่อนข้างเห็นแก่ตัว

ข้อเสนอแนะของผู้บริหารสถานศึกษา

ผู้ให้ข้อมูลในกรณีนี้ (ชื่อจริงนามสกุล) อดิสรณ์ อดิสรณ์ (นามจริงนามสกุล)  
/ / อยู่ในสถานศึกษา มีผลการทำงานในภาคการศึกษาที่ผ่านมา ดังนี้  
/ /  
/ /  
/ /  
/ /  
/ /

ลงชื่อ



( นายอดิสรณ์ อดิสรณ์ )

ตำแหน่ง ผู้อำนวยการโรงเรียนบ้านสะเดาใหญ่

บันทึกหลังการสอน

ผลการจัดการเรียนการสอน

\_\_\_\_\_  
\_\_\_\_\_  
\_\_\_\_\_

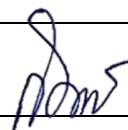
ปัญหา/อุปสรรค

\_\_\_\_\_  
\_\_\_\_\_  
\_\_\_\_\_

แนวทางแก้ไข

\_\_\_\_\_  
\_\_\_\_\_  
\_\_\_\_\_

ครูผู้สอน



( นางสาวกิตยาภัทร์ ลมชัย )

วันที่บันทึก

\_\_\_\_\_